

# REEMBORSAMENT DE LES DESPESES SANITÀRIES D'IMMEDIATA NECESSITAT DE LES PERSONES ASSEGURADES D'ANDORRA DURANT UNA ESTADA TEMPORAL A ESPANYA, FRANÇA I PORTUGAL

Són els reemborsaments de les despeses sanitàries d'immèdiate necessitat ocorregudes durant una estada per part de les persones assegurades d'Andorra i els/les seus/eves beneficiaris/àries als països amb conveni bilateral:

**Portugal**  
(formulari P/AND-3)



**Espanya**  
(formulari E/AND-11)



**França**  
(formulari SE 130-04)

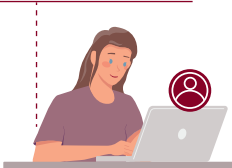
L'estudiant francès que realitza els seus estudis a França i les persones pensionades residents a Andorra també tenen dret a les visites programades sempre que en el formulari de conveni s'especifiqui la condició d'estudiant o titular de pensió, segons correspongui.

## Què es considera acte de primera necessitat?

- Les despeses d'immèdiate necessitat durant una estada.
- L'oxigenoteràpia
- El control de Sintrom
- L'hemodiàlisi

## Com sol·licitar el formulari de desplaçament?

### A l'àrea privada del portal web



Accedint amb el Certificat electrònic de Govern o amb el número d'identificació personal CASS (PIN).

### Als terminals situats a la recepció de les oficines de la CASS



Amb la targeta sanitària o el número de la CASS.

### A les oficines de tràmits dels comuns



Amb el Formulari CASS-0008 i un document d'identitat.

**La CASS emetrà i lliurarà** el formulari de desplaçament de manera immediata, excepte si se sol·licita a les oficines de tràmits dels Comuns. En aquest cas, el lliurament es farà efectiu en un termini màxim de 48 hores.



**Vegeu a continuació el detall de la tramitació i de la documentació necessària.**

## Procediment a seguir



La persona assegurada i els/les seus/eves beneficiaris/àries hauran de presentar el formulari de conveni en el moment de l'atenció mèdica a l'hospital o centre públic on siguin atesos/eses.

**La no presentació del formulari de conveni pot comportar l'aplicació de tarifes privades per part de l'hospital o del centre mèdic públic.**

## On s'ha de presentar la documentació:



**Espanya:** S'ha de presentar el formulari de conveni directament al centre mèdic o a l'hospital públic.



**França i Portugal:** En cas que l'atenció sigui ambulatoria: S'ha de triar entre presentar la documentació a la CASS i el reemborsament s'efectuarà segons la legislació andorrana o bé presentar la documentació a la Seguretat Social francesa o portuguesa. En aquest últim supòsit, el reemborsament s'efectuarà segons les seves legislacions respectivament.

## En cas de voler-se fer reemborsar per la CASS, s'ha de lliurar la següent documentació dins d'un full groc (FG) a les bústies de la CASS:

- Factures originals detallades
- Rebuts acreditatius del pagament
- Informes mèdics (si escau)
- Receptes mèdiques en cas de proves, analítiques o medicació
- Vinyetes o codis QR dels medicaments (si escau)

En tots aquests documents ha de constar obligatòriament la data de l'acte, el nom del malalt, el número i nom del col·legiat, la signatura i el segell del metge.

En cas de voler-se fer reemborsar al país de conveni, s'ha de presentar el formulari de desplaçament i consultar amb l'organisme competent quina documentació s'ha de presentar.

## En cas d'hospitalització:

- S'ha de presentar el formulari de conveni al servei d'admissions de l'hospital públic.
- L'hospital haurà de contactar amb la Seguretat Social francesa o portuguesa, que els hi comunicarà quin és el percentatge que queda cobert per l'hospitalització, en aplicació de les seves legislacions, respectivament.
- La part no coberta per les seguretats socials haurà de ser abonada per la persona assegurada.

## S'hauran de pagar les despeses mèdiques al lloc d'estada temporal?

Sempre que es presenti el formulari de conveni:

**Espanya:** La CASS pren en càrrec la totalitat de la despesa i reclama a la persona assegurada la part que li correspon abonar.

### França i Portugal:

**Ambulatori:** es paga la totalitat i després es presenten les despeses a l'organisme escollit (al país de conveni o a la CASS).

**Hospitalari:** a França, segons la legislació francesa, només la part obligatòria per a la persona assegurada i també el forfait journalier, dépassement d'honoraires... i a Portugal, segons la legislació portuguesa, només la part obligatòria per a la persona assegurada i la taxa moderadora.

Aquest contingut té un **caràcter merament informatiu**, sense validesa jurídica. Per a finalitats jurídiques, s'hauran de consultar els texts publicats en el BOPA. Per a dubtes, qüestions, omissions, inexactituds en les dades i informacions posades a disposició, s'ha de contactar amb la CASS.