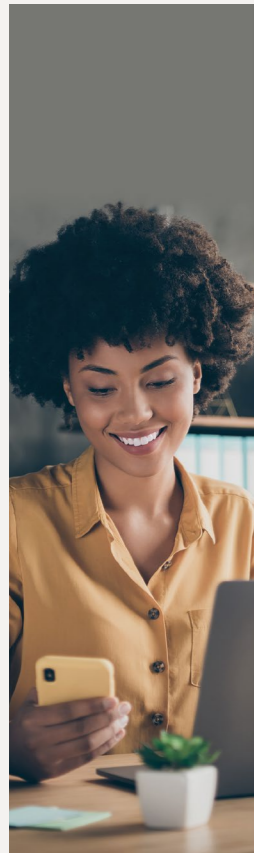


Afiliació del treballador/a per compte propi

Les sol·licituds d'afiliació, mitjançant el formulari **CASS-0055**, les han de tramitar els subjectes obligats en un termini de tres dies a comptar de l'autorització administrativa. Això és vàlid per a cada categoria de compte propi, a excepció dels administradors de noves societats, l'obligació de cotitzar dels quals s'inicia transcorreguts trenta dies naturals des de la inscripció al Registre de Societats.

Per sol·licitar la reducció de la base de cotització del compte propi per inici d'activitat, ompliu el formulari **CASS-0178**.



Per fer els tràmits de manera presencial, demaneu cita prèvia de Control Administratiu, trucant al **870 807** o entrant a l'enllaç: www.cass.ad/no-faci-cues. Per a més informació, envieu un correu electrònic a comptepropi@cass.ad

DEMANEU CITA PRÈVIA A



Taula 1

1 Serveis professionals o empresarials		
A Titular d'un comerç, d'una indústria, d'una explotació agrícola o ramadera, o d'una professió titulada		B Administrador/a de societat
25 %	1. Suma de la renda neta < 6.000 €. 2. Suma de la xifra de negoci < 150.000 €. 3. Assalariat o assalariada amb sou mínim, o bé pensionista de jubilació de la CASS d'un país amb conveni, o bé amb una pensió d'invalidesa per malaltia del grup 1.	1. Suma de la renda neta < 6.000 €. 2. Suma de la xifra de negoci societats < 300.000 €.*
50 %	1. Suma de la renda neta < 12.000 €. 2. Suma de la xifra de negoci < 150.000 €, o bé els primers 12 mesos d'inici de l'activitat.	1. 6.000 € ≤ suma de la renda neta < 12.000 €. 2. Suma de la xifra de negoci societats < 300.000 €, o bé els primers 12 mesos d'inici d'activitat.
62,5 %	1. 12.000 € ≤ suma de la renda neta < 18.000 €. 2. Suma de la xifra de negoci < 150.000 €.	1. 12.000 € ≤ suma de la renda neta < 18.000 €. 2. Suma de la xifra de negoci societats < 300.000 €.
75 %	1. 18.000 € ≤ Suma de la renda neta < 24.000 €. 2. Suma de la xifra de negoci < 150.000 €.	1. 18.000 € ≤ suma de la renda neta < 24.000 €. 2. Suma de la xifra de negoci societats < 300.000 €.
125 %	1. Suma de la renda neta > 40.000 €, o bé suma de la xifra de negoci > 200.000 €.	1. Suma de la renda neta > 40.000 €, o bé suma de la xifra de negoci societats > 400.000 €.
137,5 %	1. Suma de la renda neta > 50.000 €. 2. Suma de la xifra de negoci > 200.000 €.	1. Suma de la renda neta > 50.000 €. 2. Suma de la xifra de negoci societats > 400.000 €.
2 Altres (comerç sense transformació)		
25 %	1. Suma de la renda neta < 6.000 €. 2. Suma de la xifra de negoci < 300.000 €. 3. Assalariat o assalariada amb un sou mínim, o bé pensionista de jubilació de la CASS d'un país amb conveni, o bé amb una pensió d'invalidesa per una malaltia del grup 1.	1. Suma de la renda neta < 6.000 € I 2. Suma de la xifra de negoci societats < 600.000 € (*)
50 %	1. Suma de la renda neta < 12.000 €. 2. Suma de la xifra de negoci < 150.000 €, o bé els primers 12 mesos d'inici de l'activitat.	1. 6.000 € ≤ suma de la renda neta < 12.000 €. 2. Suma de la xifra de negoci societats < 600.000 €, o bé els primers 12 mesos d'inici de l'activitat.
62,5 %	1. 12.000 € ≤ suma de la renda neta < 18.000 €. 2. Suma de la xifra de negoci < 150.000 €.	1. 12.000 € ≤ suma de la renda neta < 18.000 €. 2. Suma de la xifra de negoci societats < 600.000 €.
75 %	1. 18.000 € ≤ suma de la renda neta < 24.000 €. 2. Suma de la xifra de negoci < 150.000 €.	1. 18.000 € ≤ suma de la renda neta < 24.000 €. 2. Suma de la xifra de negoci societats < 600.000 €.
125 %	1. Suma de la renda neta > 40.000 €, o bé suma de la xifra de negoci > 200.000 €.	1. Suma de la renda neta > 40.000 €, o bé suma de la xifra de negoci societats > 800.000 €.
137,5 %	1. Suma de la renda neta > 50.000 €. 2. Suma de la xifra de negoci > 200.000 €.	1. Suma de la renda neta > 50.000 €. 2. Suma de la xifra de negoci societats > 800.000 €.

*Les bases de cotització inferiors al salari mínim s'han d'omplir d'acord amb l'article 99 de la Llei 17/2008.

S'HAN DE COMPLIR TOTS ELS REQUISITS DE CADA PERCENTATGE.

EMPRESARI/A, I TREBALL PER COMPTE PROPI



Per compte propi

Les persones que duen a terme una activitat per compte propi han de cotitzar a la CASS segons els supòsits següents:

■ Heu de cotitzar:

1 Si sou titular d':



Una autorització d'exercici de professió titulada per compte propi (teniu l'obligació de formar part del Registre d'Empresaris i Professionals del Cens d'Obligats Tributaris).



Un comerç o una indústria amb activitat efectiva (incloent-hi la participació en règim de societat civil o comunitat de béns, inscrits al Registre de Comerç i Indústria fins al cessament registrat).



Una explotació agrícola o ramadera amb producció destinada a la comercialització (incloent-hi la participació en règim de societat civil o comunitat de béns).

2 Si sou administrador o administradora de societats i compliu els requisits següents:



No sou persona assalariada de la societat

Percebeu una remuneració per exercir el càrrec d'administrador o administradora d'acord amb els Estatuts. Si exerciu el càrrec de manera gratuïta, es considera que feu una activitat per compte propi quan no cotitzeu com a persona assegurada directa en cap altre col·lectiu del règim general de la CASS.

3 Si teniu un vincle familiar amb la persona que desenvolupa una activitat econòmica per compte propi

(si no sou una persona assalariada d'aquesta o de l'empresa de què és titular, i sempre que exerciu una activitat efectiva en el comerç, en la indústria o en l'explotació agrícola o ramadera de la persona amb qui teniu el vincle familiar).

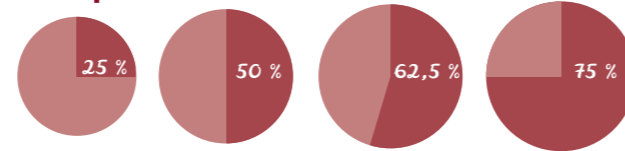
4 Si teniu un contracte de parceria.

Quedeu exempts de cotitzar si sou administrador o administradora, i exerciu el càrrec de manera gratuïta i cotitzeu en un altre col·lectiu del règim general.

■ Les bases de cotització

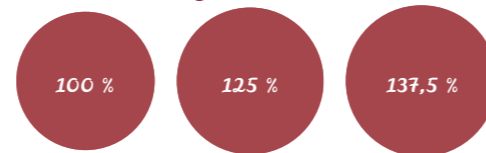
El treballador o treballadora per compte propi **ha de cotitzar d'acord amb les bases de cotització** previstes per la Llei 9/2019, de la seguretat social, que són del **25%**, el **50%**, el **62,5%**, el **75%**, el **100%**, el **125%** i el **137,5%**, calculades respecte del **salari global mensual mitjà de l'any anterior** i sobre la base de **la renda neta i la xifra de negoci de l'exercici econòmic anterior**.

• Les bases de cotització inferiors al 100 % són opcionals



A petició de la persona interessada i sempre que es compleixin els requisits de la renda neta i de la xifra de negoci de l'exercici econòmic anterior que es detallen a la taula 1.

• Les bases de cotització iguals o superiors al 100 % són obligatòries



L'administrador o administradora de societats no es pot beneficiar de cap base de cotització reduïda quan, a banda d'aquesta funció, exerceix activitats pròpies del negoci de la societat que administra.



La CASS fa un càrrec mensual equivalent a l'import de la cotització al compte corrent que el treballador o treballadora per compte propi comuniqui a la parapública, mitjançant el **formulari CASS-0055**.

■ Persones menors de 35 anys

En aquest règim especial queden incloses, les persones menors de 35 anys que exerceixen una activitat econòmica per compte propi durant els 24 primers mesos de l'activitat i que volen pertànyer a aquest col·lectiu. La base de cotització correspon al 55 % del salari mínim oficial establert pel Govern. Vegeu-ne els requisits les característiques i la documentació que cal presentarr, així com els drets que comporta: www.cass.ad/regims-especials.



■ Procediment electrònic per a tramitar la declaració de la base de cotització a la CASS

Les declaracions de la base de cotització s'ha de tramitar mitjançant la pàgina web de la CASS, amb la certificació electrònica del Govern, i les satisfà directament la persona interessada.

● 1er pas

La persona que treballa per compte propi o la persona que autoritzi sol·licita el certificat electrònic nacional a les oficines del Servei de Tràmits de l'edifici administratiu del Govern amb un passaport o un document d'identitat.

La persona que treballa per compte propi pot presentar a la CASS una autorització a favor d'una tercera persona per formalitzar els tràmits des del portal web de la CASS en nom seu. Ho ha de fer mitjançant el **formulari CASS-0167**.

Si la persona autoritzada és una empresa, aquesta pot delegar en una persona física la facultat de gestionar els tràmits des del portal web de la CASS en nom d'una persona assegurada per compte propi mitjançant el **formulari CASS-0166**.

● 2n pas

Un cop activat el certificat, cal accedir al portal web de la CASS: www.cass.ad/Accés Usuaris/Certificat Electrònic Nacional.

● 3r pas

Consultar o formalitzar la declaració de la base de cotització.

■ Calendari per a les declaracions



La declaració de la base de **cotització ordinària** s'ha de fer de l'1 al 31 de gener i no implica regularitzacions.



La declaració de la base de **cotització extraordinària** és una única declaració que es pot fer a partir de l'1 de febrer.



La modificació d'aquesta té efecte des de l'1 de gener de l'any corrent i no genera recàrrecs pels mesos declarats en què la base de cotització havia de ser superior, si es fa fins al 31 de juliol.



A partir de l'1 d'agost, si s'efectua la declaració extraordinària, genera recàrrecs si la nova base és superior. Si la nova base és inferior, s'aplica a partir del mes de sol·licitud.

■ Regularització d'ofici de cotitzacions

La CASS pot modificar l'import de la base de cotització (a partir de les dades econòmiques de l'exercici anterior comunicades a final d'any pel Departament de Tributs i de Fronteres, o bé amb les constatacions efectuades a la CASS) si la base de cotització aplicable és inferior a la que correspondria. La CASS modifica l'import de la cotització amb efecte a partir de l'1 de gener de l'any corrent. Aquesta modificació genera recàrrecs i interessos pels mesos declarats en què la base de cotització havia de ser superior.